

- 유유백서 마강통일전 -

게임계의 지존 세가 - 리뷰

장르: 대전액션 용량: 24M 제작사: 트레져 발매시기: 1994 기타: 4인용 가능

리뷰 작성: 엘지매냐(son5947) [son5947@naver.com]

[등록: 2010년 11월 03일]

아마 제가 4살 때 이게임을 처음 해본것 같습니다.

워낙 어렸을때 슈퍼알라딘보이(메가드라이브)를 접했기 때문에, 게임에 대한 기억만 나고 그 팩을 어떻게 구하고 어떤 역사가 있는지는 모릅니다.

지금은 이곳 지존세가를 통해서 예물로 돌려보고 옛 추억을 찾은듯 했지만, 역시 게임은 팩으로 돌려야 하는것 같습니다.

[오프닝]

전원을 넣으면 세가와 트레져 로고가 나오고, 바로 멋진 오프닝이 시작 됩니다.





幽・遊・白書

魔強統一戦

©富樫義博 / 集英社・
フジテレビ・スタジオぴえろ
©SEGA 1994

오프닝이 끝난 후 유유백서 타이틀 화면이 나옵니다.



스타트 키를 누르면 일단 3가지 목록이 나옵니다.
대전액션 치고 많죠? 하지만 덕분에 안 질리고 오래 할 수 있습니다. ☺

첫 번째부터 확인해 볼까요 ?

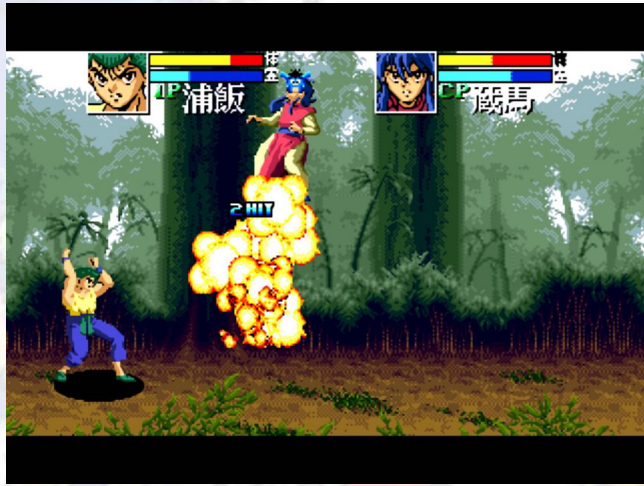


여기 있는 캐릭터 중 1명을 골라 11명모두를 쓰러트린후 엔딩을 보는 그런 대전액션의 기본적인 내용입니다. 마지막에 특별히 보스나 특별왕 같은건 없는게 조금 아쉽다는... 그래도 이게 밸런스가 젤 좋습니다.

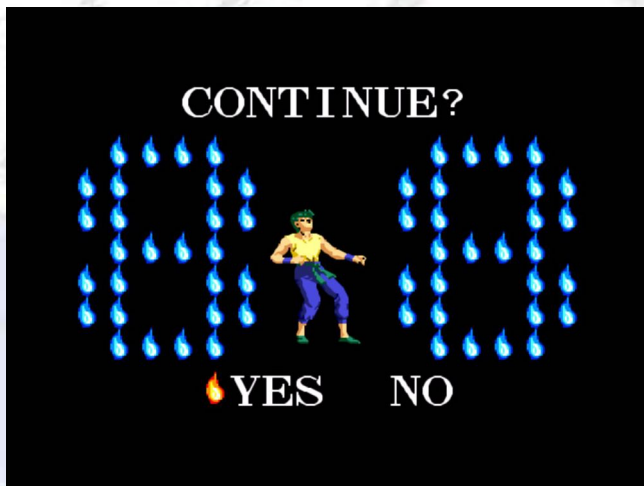
[게임플레이]



기본적인 키는 A는 강공격, B는 약공격, C는 막기입니다.
다른 대전액션과 달리 막기가 버튼으로 되어있습니다.
(킹오브나 스파는 무조건 적을 바라보고 방향키를 뒤로 하면 상대방이 공격시 막죠)
X,Z는 캐릭터의 보는 방향에 따라 회피 또는 대쉬가 나갑니다.
Y는 배경 뒤로 이동 하는키입니다.(나중에 설명해드리죠)

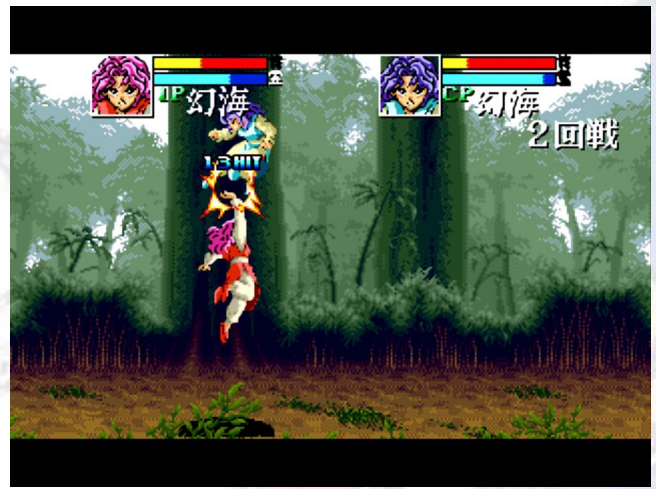
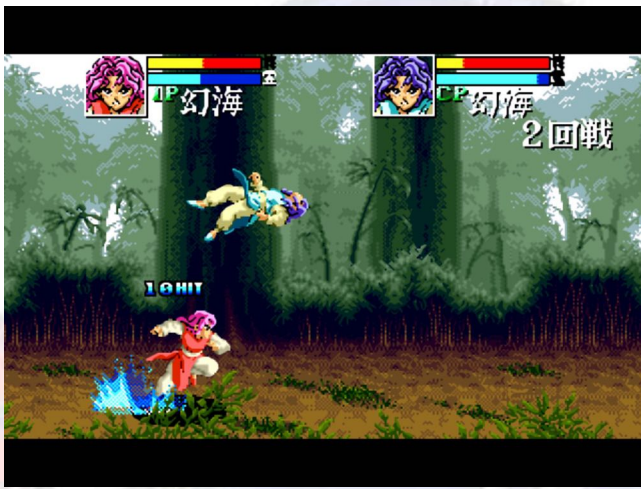


몇몇 캐릭터는 레이건(장풍)을 모아서 씁니다.
잡기 공격->모아둔 레이건 발사 콤보는 가장 간단 하면서 강력하지요.



컨티뉴 화면입니다. 88초 남았다는게 아니라 8초가 남았다는 뜻입니다.
스타트 누르면 다시시작!





초필살기 시전 중

HP(노란색 바)가 2/3 정도 남고 MP(하늘색 바)가 풀일 때, 캐릭터마다 다른 커맨드로 초필살기를 쓸 수 있습니다. 겐카이의 초필살기는 콤보(콤보가 높을수록 마나 회복)가 높아서 초필살기가 13히트까지 운 좋게 갈 경우 마나가 거의 다 차 있어서 또 초필살기를 사용할 수 있습니다.

(문제는 맞다가 스톤 걸려서 끝까지 초필살기가 안맞거나 첫타가 안들어가면 모두 실패하는 단점)



이 캐릭터는 센스이 라고 하는 캐릭터인데 애니처럼 정말 사악하게 사기 캐릭터입니다. (개인적 생각..)



열축홍구파 (땅에 지나가는 불꽃 임팩트가 인상 깊었습니다.)

멀리 있으면 열축홍구파라고 하는 기술을 축구공 차듯이 날려버리는데 앉아서 안막으면 그냥 맞습니다. 점프 해서 가려하면 위로 차는 기술도 있어 위로 차고요.



가까이가면 총도 쓰고 사진에는 없지만 반격기도 있어서 맵 끝으로 날려버리는 기술도 있습니다.
 또한 마나 마저 엄청 많아서 잘 맞지는 않지만, 레이건 풀 충전한 위력의 초필살기를 3번 연속으로 사용 할 수도
 있습니다.(사실 막아도 많이 달아요)
 이기는 방법은 역시 막공 밖에없죠.



폭풍장벽

센스이는 키가 커서 진의 폭풍장벽이 6히트까지 맞는 단점이 있습니다.(겐카이 같이 작은 케릭은 3대까지 맞는 경
 우가 허다함)
 진은 하늘을 무한대로 날아 다닐수도 있어서 공도 다 피하고요.
 진은 센스이를 쉽게 잡는 캐릭터가 아닐까 합니다.

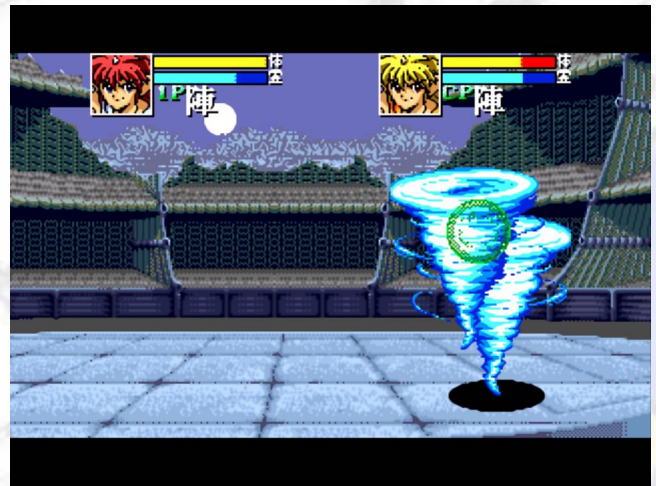
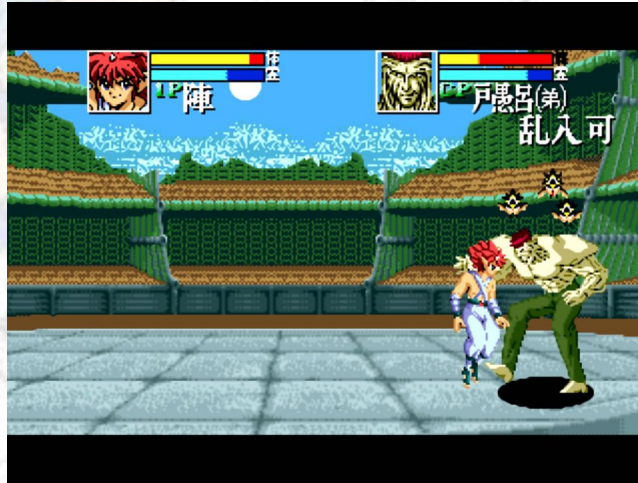


A + B + C를 동시에 누르면 도발을 합니다

도발을 할 경우 상대방의 MP는 6분의 1씩은 다는것 같습니다.

순식간에 사라진 마나 때문에 컴퓨터는 기를 회복하고만 있습니다.

이걸 이용하면 쉽게 이길수도 있습니다.(도발만 하다가 저처럼 HP가 깎일수 있으니 조심)



같이 공격을 했을때 공격을 무효화



요즘 게임인 스파4나 킹오브13에서 적용되는 “공격이 서로 맞을때 공격을 무효화하는 방식”이 이미 94년에 먼저 나왔습니다.

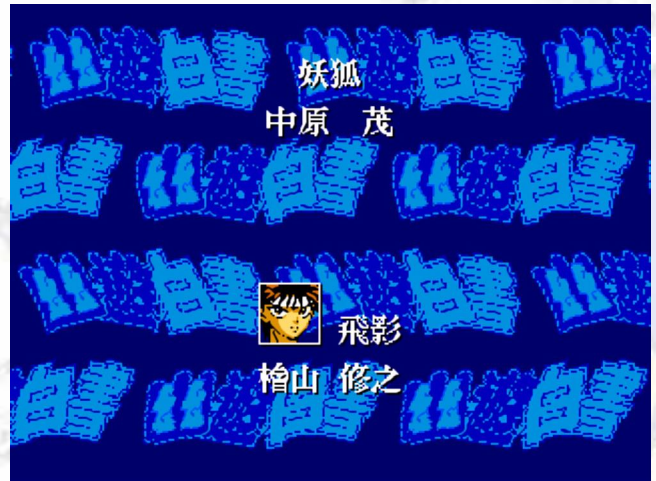
덕분에 더욱 액션감이 살아 있습니다.



쿠라마 - 요호

처음엔 여자 인줄 알았다가 약 10년뒤 유유백서 애니보고 남자 인줄 알았습니다.
 물론 상대하고 있는 도구로 형도 마녀 같은건줄 알았는데 남자입니다.....
 고로 이게임에 여자는 겐카이 하나뿐..

[노말 엔딩]



노말로 깃을시 엔딩은...
 아무 것도 없군요 어려움이나 매우 어려움으로 깃을시 다른 엔딩이 나옵니다.
 그리고 노 컨티뉴로 깃을때도 또 다른 엔딩이 나오지요.

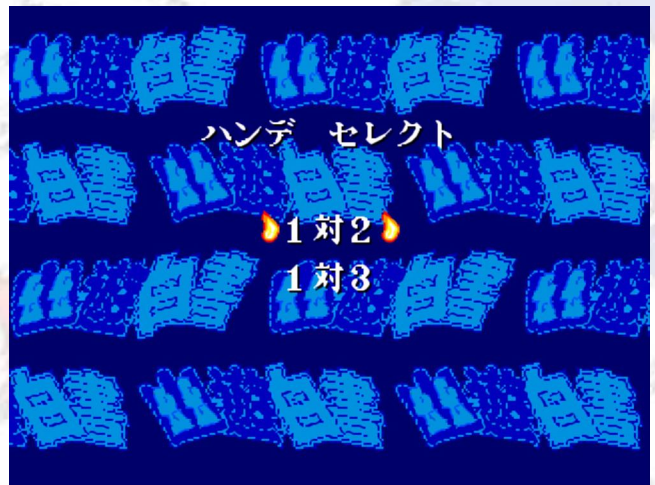
[하드모드 엔딩]



운 좋게 나온 히에이의 열살흑룡파



노말이든 엔딩을 하나라도 보면



새로운 메뉴가 나옵니다.
1:2 혹은 1:3인데 우리가 1입니다.



패배 ㅋㅋ 어렵네요..
 쉽게 깨는 법은 적군 캐릭터를 모두 1개로 하는 방법이 있습니다.

[그 외 다른 게임]

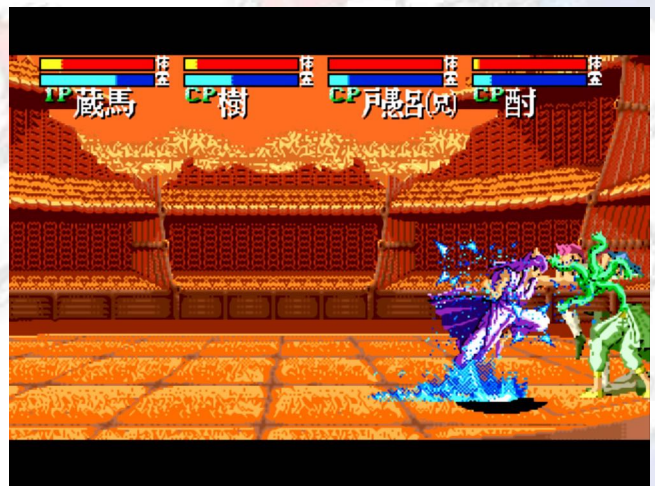
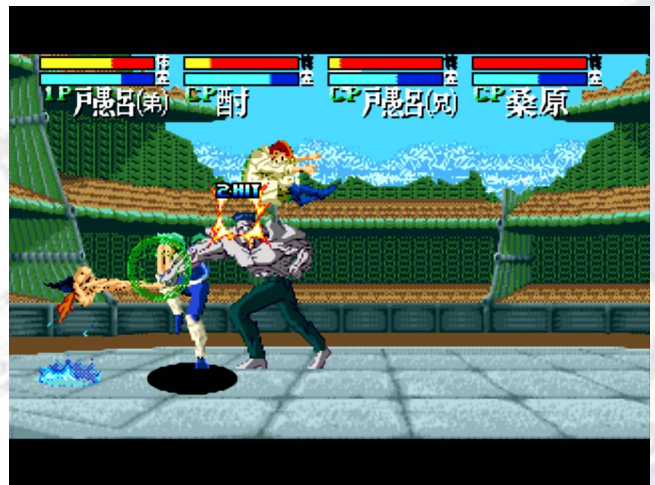


2번째 메뉴



2번째 메뉴안에 서브 메뉴

서브메뉴의 첫 번째는 4인 배틀까지 할수있는 다인전으로 사이에서 가장 재미있는 게임 방식이기도 합니다.
 2번째 메뉴는 팀플레이, 3번째는 연습모드입니다.

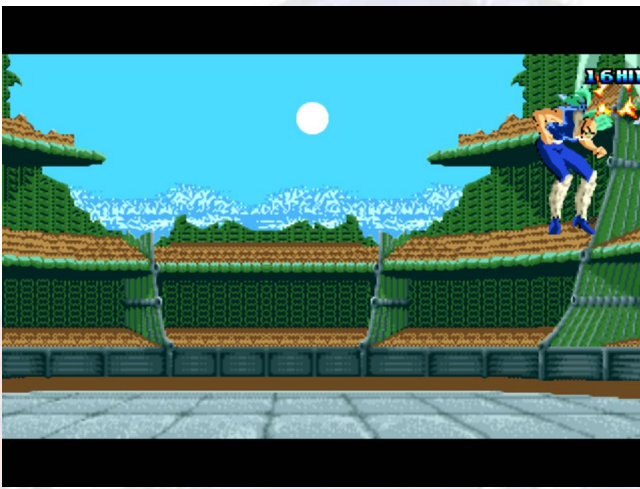


4P는 2P의 색깔에 영향을 받습니다.

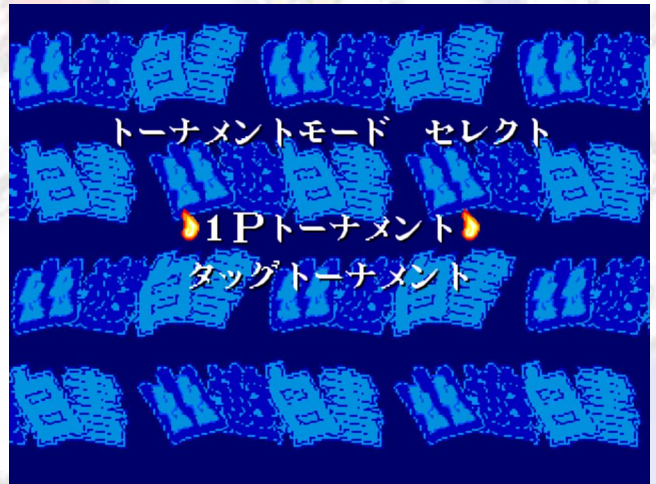
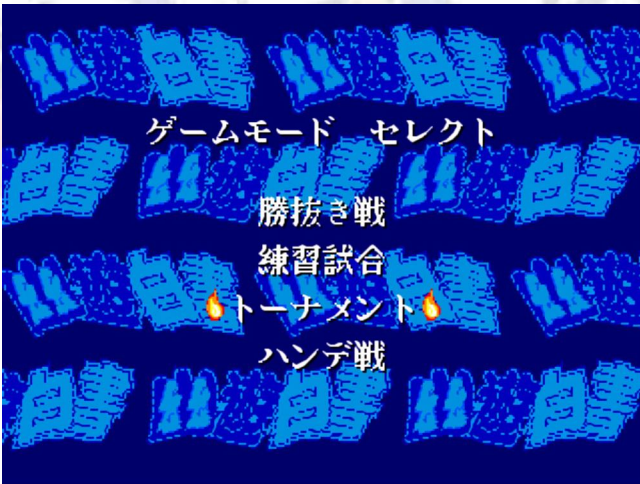


2번째 메뉴에서 2번째메뉴

이건 팀끼리 하는 게임입니다. 2P로 하면 2P끼리 팀먹고 할 수 있습니다.
 맨 처음에 언급한 Y키는 이렇게 양옆으로 맵 구조가 되어있어 반대쪽으로 넘어 갈 때 사용 되는 것입니다.
 (참고로 팀색깔 고르는 메뉴에서 A나 B나 C키를 누른 상태로 위, 아래 키를 움직이면 팀 색을 바꿀 수 있습니다)



연습 모드는 마나가 무한이라 필살기로만 무콤(MAX HIT) 할 수 있습니다.



3번째 메뉴는 적을 이기며 결승까지 이기는 방식입니다
첫 번째는 한 캐릭터로 두 번째는 팀으로 하는 게임입니다



컴퓨터가 하는건 스킵 할 수 있습니다.

어렸을때나 지금이나 너무 재미있게 하고 있습니다.
이 게임은 또 제 나이(1994년 발행)랑 같다는 점 ㅎㅎ
메가드라이브를 시작하기엔 늦은 시기였죠.. 제가 5살~7살 때 이미 에뮬레이터가 나오고 있었으니까요.
에뮬레이터로 메가드라이브를 돌릴수 있는걸 알게 된뒤 버렸는데 TT
지금은 많이 후회 중입니다. 에뮬보다 역시 조종기의 손맛이 너무 그립네요.

어찌됐든 '메가드라이브' '지존세가' 파이팅!
리뷰 봐주신분 모두 감사합니다.

- THE END -

게임계의 지존 세가 - home.megapass.co.kr/~kdhforce

